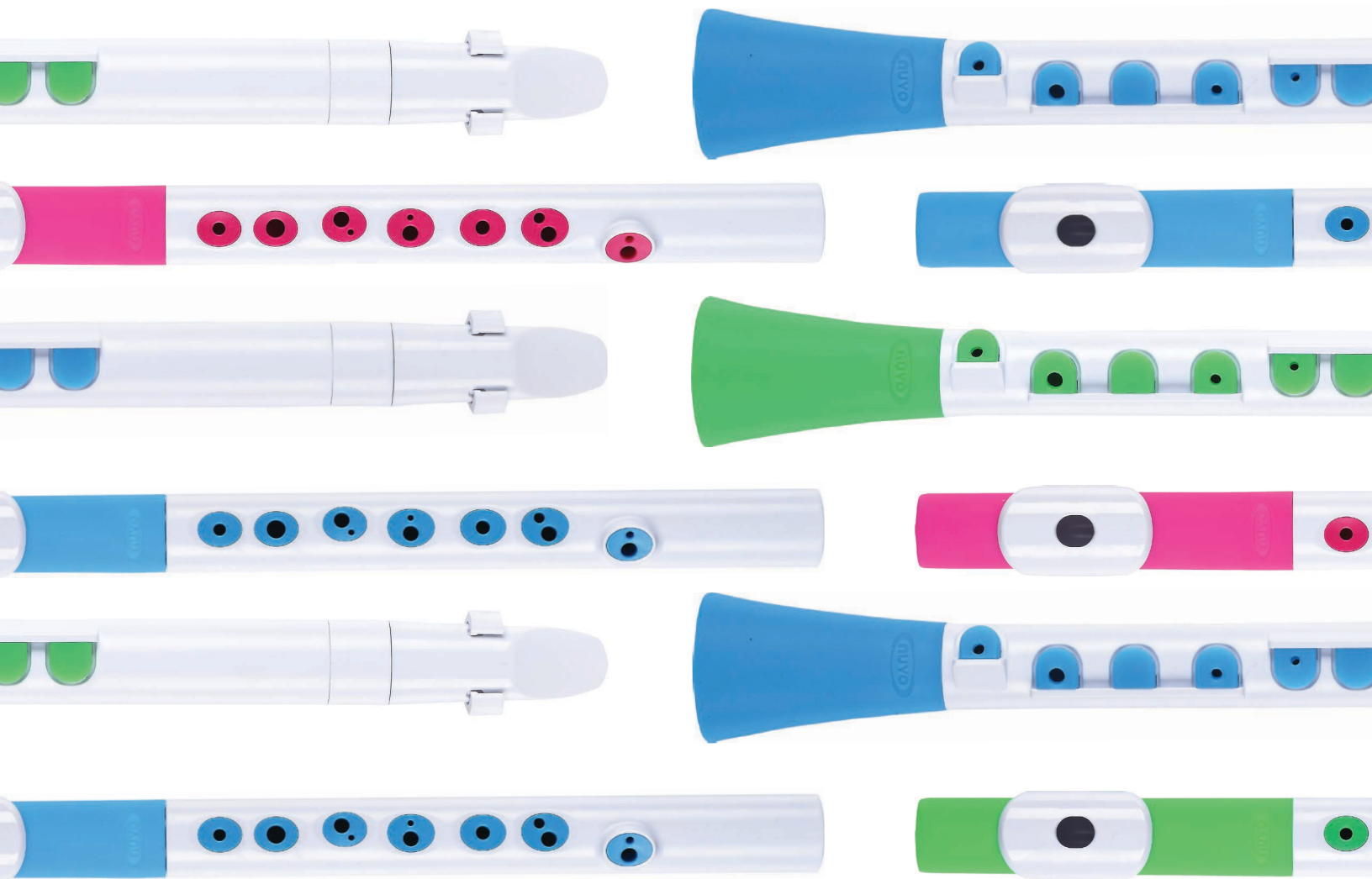


# Dood & Toot

Une Méthode Individuelle et de Groupe



Une Méthode  
Individuelle et de Groupe  
**MORCEAUX**  
D'ACCOMPAGNEMENT &  
VIDÉOS DE DÉMONSTRATION  
TÉLÉCHARGEABLES

51 06



Âge 4 - 10 ans

## Voici Nuvo Windstars !

WindStars est un programme de groupe de musique pour les écoles élémentaires utilisant des DOOD, TOOT, jSAX, Clarinéo and jFlute.

La série « Premiers Pas » présente les techniques de base permettant de jouer de tous les instruments Nuvo. Lorsque vous aurez acquis les fondamentaux, vous pourrez télécharger les manuels « WindStars Music Books » et explorer le site internet de WindStars pour obtenir plus de morceaux. Vous y trouverez de la musique appartenant à de nombreux styles tels que le jazz, la pop, le rock, le reggae, sans oublier des airs traditionnels. Nous continuerons à ajouter de nouveaux morceaux, et n'hésitez pas à nous contacter afin de nous faire part de vos suggestions.

L'un des grands avantages des instruments Nuvo est qu'ils sont tous en Ut (diapason d'orchestre), ce qui signifie que vous pouvez jouer la même musique avec différents instruments. Il sera donc facile d'ajouter un piano, une guitare ou encore de la musique Orff.

Pourquoi ne pas jouer à l'école ou au sein de votre communauté locale ? Si vous souhaitez partager vos vidéos WindStars ou vos performances individuelles, contactez-nous sur notre site internet et nous les posterons avec plaisir sur notre chaîne YouTube.

Pour avoir accès à la musique gratuite de WindStars, rendez-vous sur [www.nuvo-windstars.com](http://www.nuvo-windstars.com) et cherchez l'instrument de votre choix. Il est possible d'écouter des morceaux de démonstration, mais aussi de télécharger des morceaux d'accompagnement ainsi que des partitions. Une application gratuite pour iPad est également disponible, comprenant des options de playback et des tableaux interactifs des doigtés pour les instruments Nuvo.

Pour en savoir plus, rendez-vous sur [www.nuvo-instrumental.com](http://www.nuvo-instrumental.com) et [www.nuvo-windstars.com](http://www.nuvo-windstars.com)



## Table des matières

	Vidéo	Page
<b>Présentation du DOOD</b>		4
<b>Présentation du TOOT</b>		6
<b>Tenue des DOOD et TOOT</b>		8
<b>Jouer de votre DOOD</b>		9
<b>Jouer de votre TOOT</b>		10
Présentation de la portée		11
<b>Jouons quelques notes : Si, La et Sol</b>		12
La durée des notes		13
Le silence de la blanche		13
Le silence de la noire		14
Le signe de répétition		15
Les duos		18
Les croches		19
L'articulation		19
<b>Apprenons deux notes supplémentaires : Do et Fa</b>		21
Présentation des liaisons		22
<b>Jouons une nouvelle note : Sib</b>		23
Présentation de la blanche pointée		24
<b>Découvrons la note la plus aigüe : Ré</b>		25
Armatures		25
<b>Encore trois notes : Mi, Ré et Do</b>		26
La gamme de Do Majeur		27
Le chiffrage		29
La noire pointée		30
Jouer staccato		34
La première et deuxième fin		38
Les liaisons de prolongation		38
<b>Félicitations ! – Certificat des Premiers Pas</b>		44
<b>DOOD - Tableau des doigtés</b>		45
<b>TOOT - Tableau des doigtés</b>		46

## DOOD et TOOT – Manuel des premiers pas

Les DOOD et TOOT sont des instruments incroyablement agréables à jouer. C'est un très bon moyen de faire découvrir aux plus jeunes le bonheur de jouer d'un ou de plusieurs instruments à vent, de la famille des bois. Ce manuel des premiers pas vous apprendra les bases de jeu de ces instruments de musique ainsi que la lecture des notations musicales. Peu importe que vous n'ayez jamais lu la musique ou même tenu un instrument auparavant. Ce manuel peut être utilisé individuellement, mais aussi pour un groupe ou une classe. Toute la musique contenue dans ce manuel peut être jouée aussi bien sur le DOOD que sur la TOOT. Elle peut même être jouée sur des instruments en Ut tels que les flûtes à bec et les instruments Orff.

### Conseils aux professeurs

Nul besoin d'être un spécialiste des instruments à vent pour avoir plaisir à enseigner la technique de jeu des instruments Nuvo. Assurez-vous de prendre connaissance des conseils à télécharger « Nuvo Top Tips for Teachers », où vous trouverez des jeux et activités à faire en classes de toutes tailles, indépendamment de votre propre capacité musicale.

### Nuvo Superstars & Certificat des premiers pas

Gardez un œil sur les neuf étoiles témoignant de votre progression dans ce manuel. Vous pouvez les colorier lorsque vous les atteignez afin de montrer que vous avez tout appris jusqu'à ce point. Vous pouvez également colorier les étoiles ci-dessous pour suivre votre progression.



Lorsque vous aurez terminé le manuel et que vous serez capable de jouer parfaitement tous les morceaux, vous pourrez imprimer le Certificat des premiers pas, y écrire votre nom et l'accrocher au mur !

### Morceaux d'accompagnement et vidéos

Tout au long du manuel, vous trouverez des icônes de morceaux d'accompagnement et de vidéos comme affichés ci-dessous.



VIDÉO 01 - Présentation du DOOD!



MORCEAU 01 - B Tune par Graham Lyons

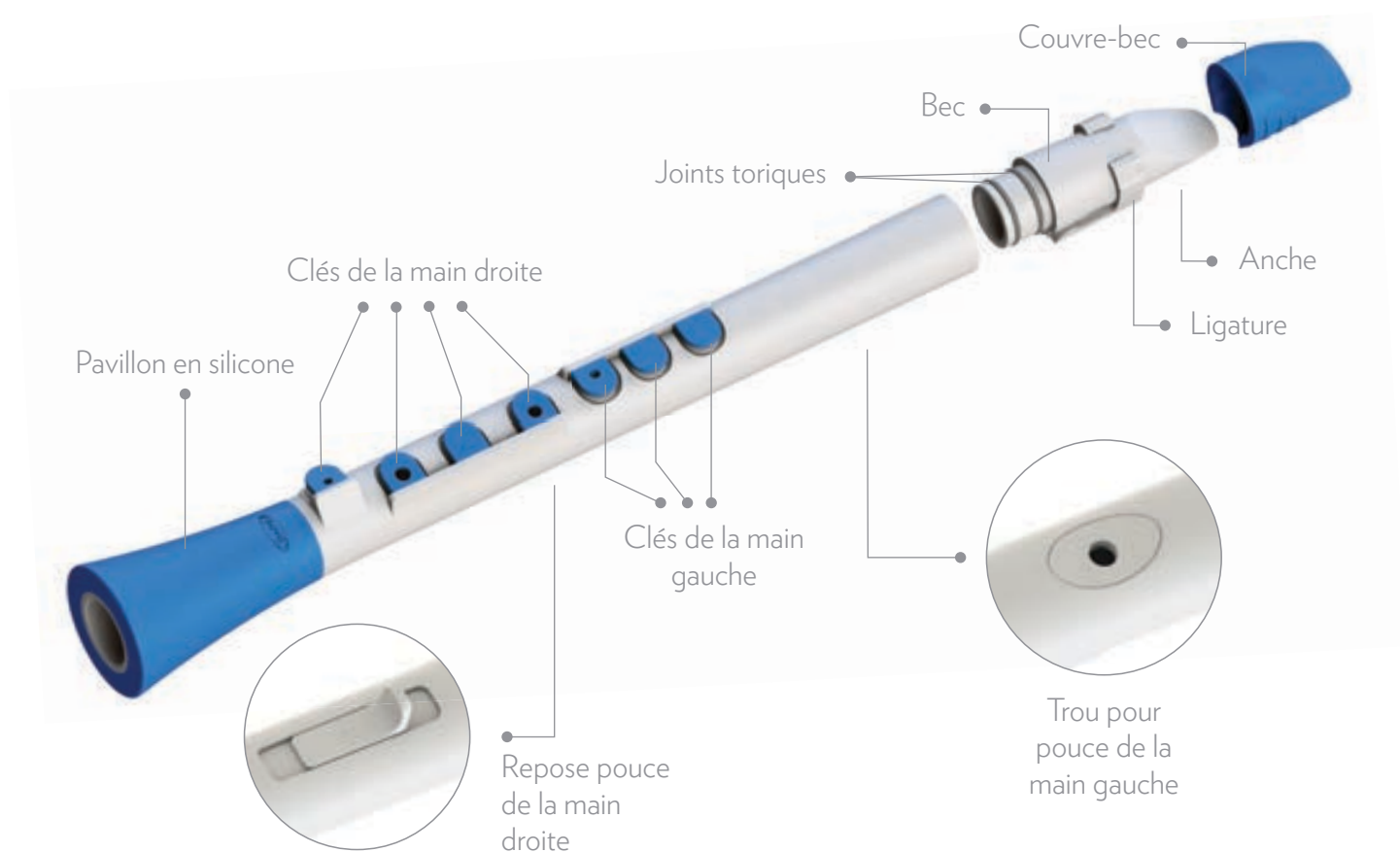
Si vous visualisez le PDF sur internet, vous pouvez cliquer sur les icônes afin d'accéder au morceau ou à la vidéo. Il est également possible de télécharger tous les morceaux et vidéos, et de les gérer à partir de votre ordinateur hors connexion.

## Présentation du DOOD



### VIDÉO 01 - Présentation du DOOD

Sortez votre DOOD de son étui et jouez ! Toutes les parties de votre DOOD et leurs noms respectifs sont présentés ci-dessous.



## Les anches et le bec



### VIDÉO 02 - Changer l'anche de votre DOOD

L'anche de votre DOOD est très importante, c'est la partie qui vibre et qui émet le son. Votre DOOD est vendu avec deux anches synthétiques numérotées 1 et 1½. L'anche 1 est la plus souple et devrait vous permettre d'émettre facilement un premier son. L'anche 1½ est un peu plus dure et offre plus de résistance lorsqu'elle est utilisée. Nous vous recommandons de commencer avec l'anche 1 et d'essayer la 1½ un peu plus tard au cours du manuel. Si vous en prenez soin, les anches auront une durée de vie assez longue. Vous abîmerez vos anches si vous les mordillez ou les mastiquez, de plus, elles ne fonctionneront plus aussi bien. Vérifiez l'extrémité de votre anche de temps en temps afin de vous assurer qu'elle est plate, et remettez toujours le couvre-bec lorsque vous avez fini de jouer.

### Retirer l'anche

Lorsque vous avez besoin de changer l'anche, soulevez la ligature comme sur le schéma et retirez délicatement l'anche du bec. Essayez de ne pas toucher l'extrémité de l'anche.



### Assembler votre anche au bec

Il y a une fente sur le bec qui permet de positionner correctement l'anche : glissez l'anche dans la fente puis fermez la ligature comme illustré ci-dessous. Ceci vous permet de toujours positionner l'anche de manière adéquate. L'extrémité de l'anche devrait désormais être alignée à l'extrémité du bec.



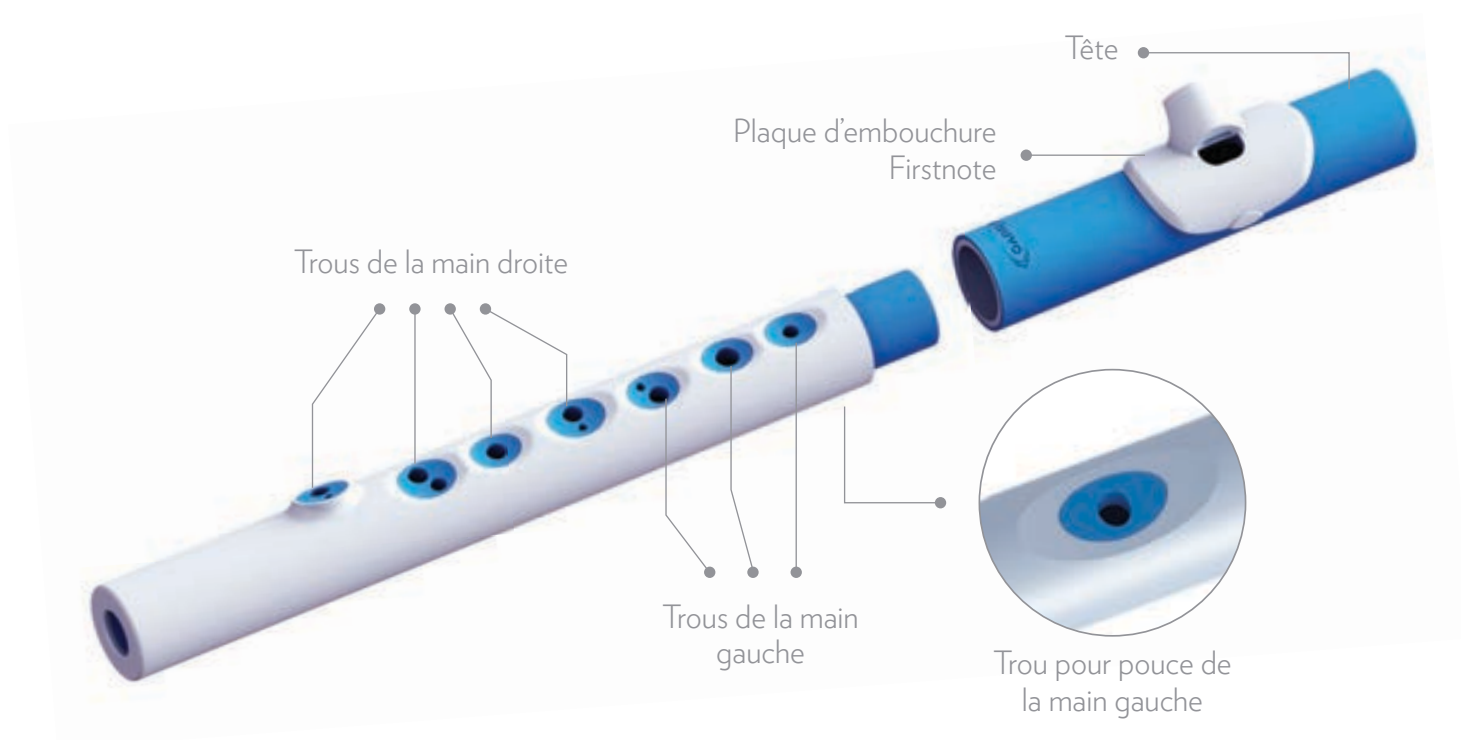
Le bec peut être retiré du corps du DOOD. Attention aux joints toriques en caoutchouc qui scellent le bec au corps de l'instrument. Assurez-vous qu'ils sont bien placés avant de fixer le bec au corps.

## Présentation de la TOOT



### VIDÉO 03 - Présentation de la TOOT

Une fois sortie de son étui, votre TOOT est prête à fonctionner ! Toutes ses parties et leurs noms respectifs sont présentés ci-dessous.



Votre TOOT est vendue avec la plaque d'embouchure Firstnote : elle est similaire à un bec de flûte à bec et vous permettra d'émettre immédiatement un son, afin que vous puissiez vous concentrer sur votre jeu !



Dans l'étui de votre TOOT vous trouverez une autre plaque d'embouchure qui ressemble davantage à une plaque d'embouchure de flûte traversière standard. Vous pourriez avoir envie de vous en servir dès que vous vous sentirez apte à tenir et à jouer de votre TOOT. Cette plaque d'embouchure vous aidera à obtenir un son plus fort et plus complet.

## Changer vos plaques d'embouchure



### VIDÉO 04 - Changer les plaques d'embouchure

Vous souhaitez retirer votre plaque d'embouchure Firstnote et la remplacer par une plaque d'embouchure standard ? C'est facile : elles se mettent en position par un « clic ». Servez-vous de l'outil fourni en le faisant glisser à l'arrière de la plaque d'embouchure comme montré ci-dessous. Ensuite, prenez la plaque d'embouchure standard et assurez-vous que le joint torique en caoutchouc est bien fixé. Placez la plaque d'embouchure sur un côté puis pressez fermement jusqu'à ce qu'elle se mette en place en émettant un « clic ».





## Tenir les DOOD et TOOT

Le DOOD et la TOOT peuvent sembler différents, mais le positionnement des mains est très similaire. Le placement des mains sur les deux instruments ressemble un peu à celui d'une flûte à bec, votre main gauche étant située en haut de l'instrument et votre main droite en bas. Le DOOD se joue devant vous alors que la TOOT se joue sur le côté droit, comme une flûte traversière. Vos doigts sont positionnés de la même manière sur chaque instrument avec les trois premiers trous ou clés joués avec la main gauche et les quatre derniers trous ou clés avec la main droite.



## La bonne posture

Il est important de se tenir droit et de porter votre instrument à la bouche. Cela vous aidera à produire des notes justes. Veillez à ne pas vous courber et à ne pas baisser la tête vers votre instrument.



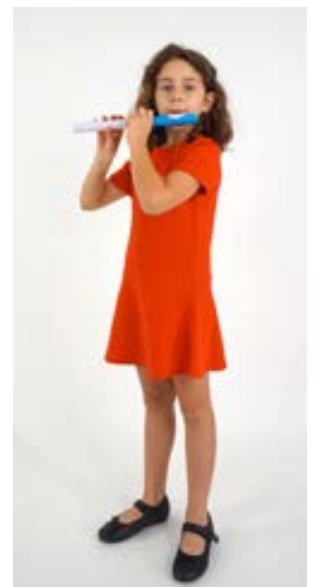
Mauvaise posture



Bonne posture



Mauvaise posture



Bonne posture

## Jouer de votre DOOD



### VIDÉO 05 - Jouer de votre DOOD

Assurez-vous que votre bec est positionné de manière à ce que l'anche soit en bas. Commencez par poser vos dents en haut du bec, à un centimètre de l'extrémité (Image 1), et fermez la bouche autour du bec (Image 2). Votre lèvre inférieure recouvrira vos dents du bas et formera un « coussin » sur lequel se posera l'anche. À présent, prenez votre respiration et, sans gonfler vos joues, essayez de souffler une note sur le DOOD. Inutile de vous concentrer sur vos doigts pour le moment, ne pensez qu'à souffler ! Vous pouvez faire des essais avec plus ou moins de bec dans votre bouche et écouter le son changer.



Image 1



Image 2

### Vous n'émettez pas de son ?

Si vous n'arrivez pas à émettre un son, c'est peut-être que vous mordez l'anche un peu trop fort. Si les sons que vous émettez sont souvent aigus, c'est peut-être que vous avez trop de bec dans la bouche. Essayez de le sortir un petit peu plus de votre bouche et réessayez. Pas d'inquiétude, on ne peut pas toujours réussir du premier coup !

## Jouer de votre TOOT avec la plaque d'embouchure Firstnote

Jouer de la TOOT avec la plaque d'embouchure Firstnote est simple : il vous suffit de mettre la TOOT à hauteur de votre bouche, l'instrument pointant du côté de votre main droite. Approchez vos lèvres de l'embouchure comme montré ci-contre et soufflez doucement. Ne gonflez pas vos joues et gardez la tête droite.

Faites des essais avec plus ou moins d'air expiré et écoutez les changements produits sur le son !



## Jouer de votre TOOT avec la plaque d'embouchure standard



VIDÉO 06 - Jouer de votre TOOT avec la plaque d'embouchure standard

Si vous trouvez qu'il est très facile de produire des sons avec la plaque d'embouchure Firstnote, vous pourriez vouloir essayer la plaque d'embouchure standard. Il s'agit de la même plaque d'embouchure que sur une flûte traversière traditionnelle.

Si vous le pouvez, faites-le devant un miroir afin de voir ce que vous faites. Le trou de la plaque d'embouchure de la TOOT doit pointer vers le haut, et votre tête doit rester droite. Portez la TOOT à votre bouche, évitez de déplacer votre tête vers l'instrument. Cherchez le bord du trou avec votre

lèvre inférieure, la lèvre devant couvrir environ un quart du trou. À présent, joignez vos lèvres en laissant une petite ouverture de forme ovale au milieu de ces dernières. Essayez de souffler un courant d'air constant vers le bord opposé du trou de la bouche et écoutez le résultat.

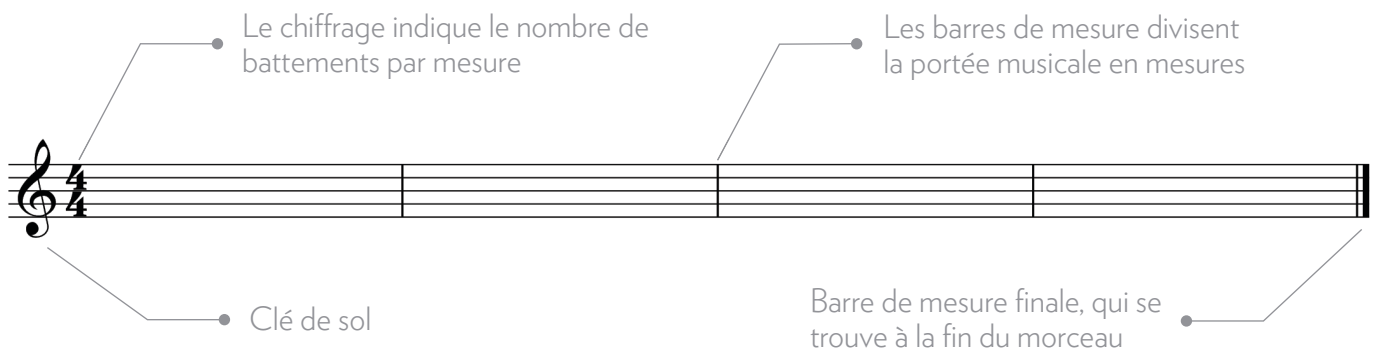


## Vous n'émettez pas de son ?

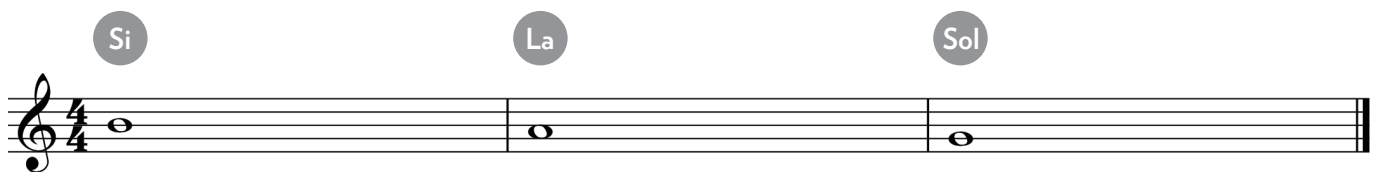
Si vous n'arrivez pas à émettre un son, n'abandonnez pas ! Trouver la bonne position peut prendre un peu de temps. Essayez de tourner la TOOT vers vous, puis éloignez-la, afin de changer l'angle auquel l'air atteint le bord de l'embouchure. Vous pouvez aussi essayer de faire varier la quantité d'air ainsi que la quantité de bouchage de la plaque d'embouchure.

## Présentation de la portée

La notation musicale est écrite en utilisant cinq lignes que l'on appelle « portée ». Les notes sont placées soit dans les espaces entre les lignes, soit sur les lignes.



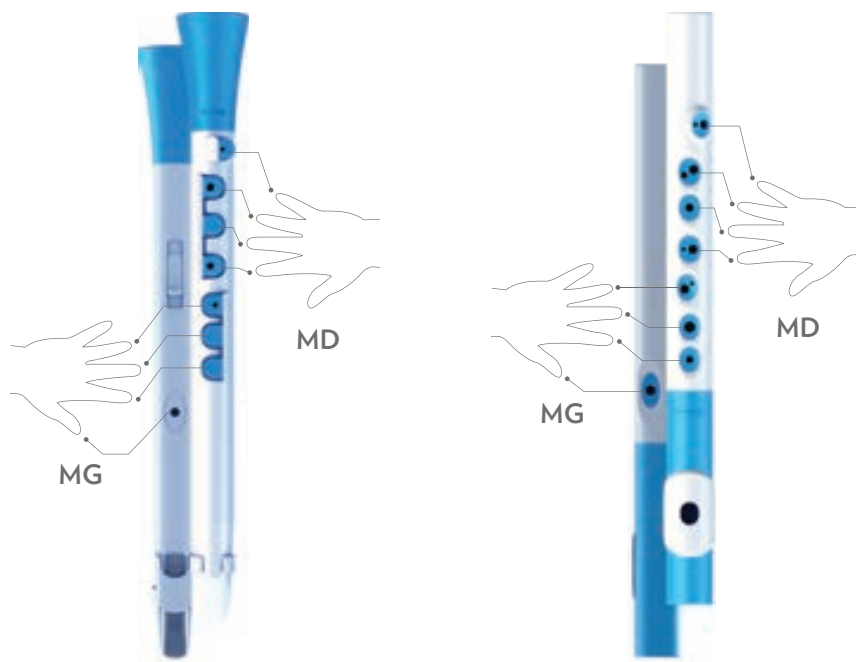
Les trois premières notes que nous apprendrons sur le DOOD et la TOOT sont Si, La et Sol, voici à quoi elles correspondent sur la portée. Remarquez comme le Si et le Sol sont sur les lignes, et le La entre les lignes.



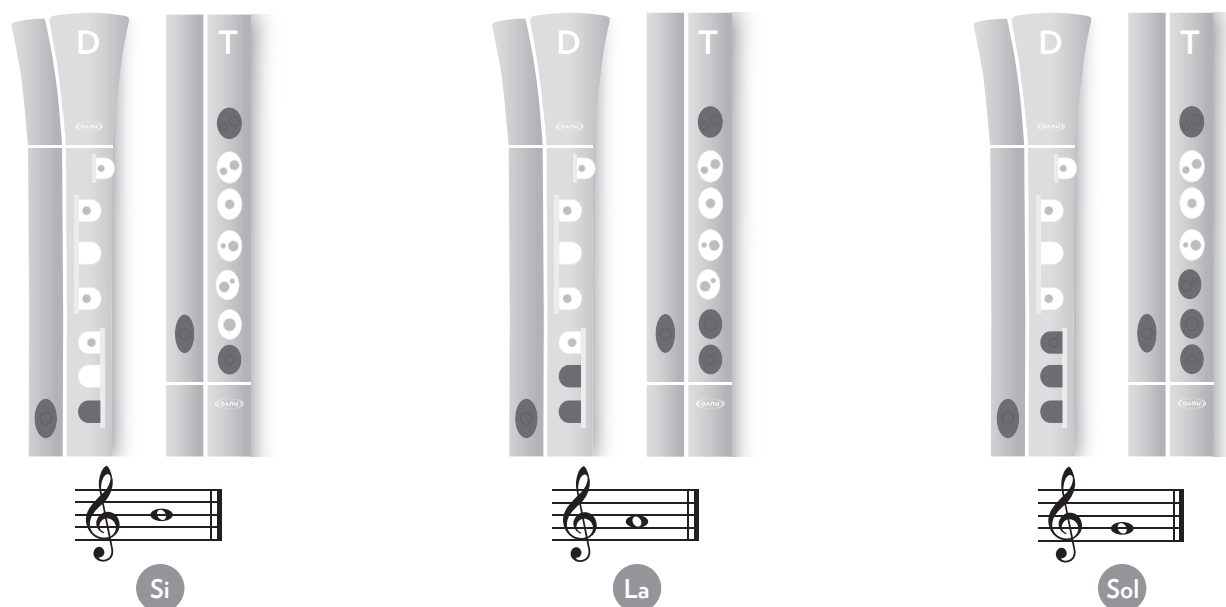
Nous apprendrons à lire davantage de notes tout en apprenant à les jouer sur nos instruments.

## Jouons quelques notes : Si, La et Sol

Les premières notes que nous allons apprendre à jouer sur le DOOD et la TOOT sont Si, La et Sol. Souvenez-vous de la manière dont il faut tenir votre instrument : main gauche trois doigts en haut, main droite quatre doigts en dessous et n'oubliez pas les pouces à l'arrière.



Voici comment jouer les notes sur vos instruments :



Maintenant, essayez de jouer les trois notes tout en alternant entre ces dernières. N'oubliez pas que votre pouce doit couvrir le trou arrière pour les trois notes. Les joueurs de DOOD, assurez-vous que vos mains sont bien placées, la gauche en haut et la droite en bas.

\* Professeurs, lisez nos conseils « Nuvo Top Tips for Teachers » pour trouver des idées d'activités \*





Si nous voulons que la musique soit plus intéressante, il nous faut utiliser plus d'une note dans un morceau. Essayez de jouer ces quatre morceaux comprenant les notes Si, La et Sol. Faites attention au signe de répétition à la fin de chaque morceau : cela veut dire que vous devez rejouer le morceau depuis le début.



## Button

Graham Lyons



Ce signe veut dire « répétition »



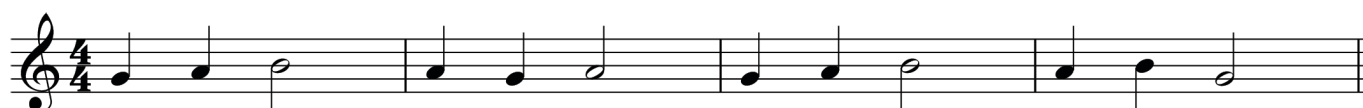
## Au Clair de la Lune

Trad.



## Suo-Gan

Trad. Welsh



## Up and Down

Bruce Hunnissett



5





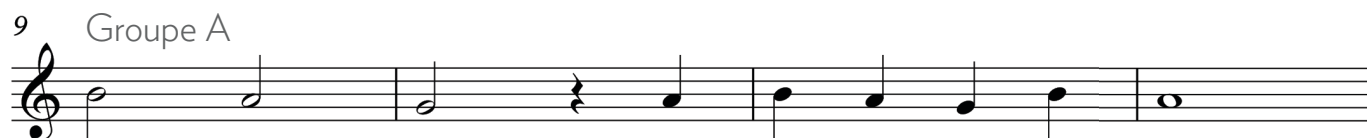
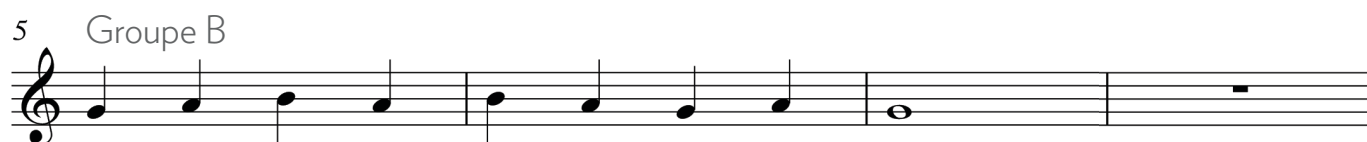


Pour jouer Time Traveller, écoutez d'abord le morceau d'accompagnement, puis essayez de le jouer avec la musique. En classe, vous pourriez faire deux groupes (groupe A et groupe B), chacun jouant une ligne.



## Time Traveller

Graham Lyons



## Jouer en duo

La musique est souvent jouée par plus d'un instrument à la fois. Un duo est un morceau écrit pour deux joueurs. Parfois, les deux joueurs ont des lignes assez similaires, d'autres fois leurs lignes sont très différentes, mais elles sonnent toujours très bien lorsque jouées en même temps.

La Partie 1 et la Partie 2 peuvent être jouées par des DOODs ou des TOOTs, ou par une combinaison des deux.



### Rock Duo

Paul Barker

Partie 1

Partie 2

1

2

## Présentation des croches

Lorsque l'on a besoin de notes plus courtes que les noires, il est possible d'utiliser les croches. Chaque croche vaut une moitié de noire.



Essayez de trouver les croches sur le morceau Donkeys, battez le rythme, écoutez le morceau et essayez de le jouer.



### Donkeys

Graham Lyons



## Les notes détachées avec votre langue

Sur le DOOD et la TOOT, nous devons commencer à jouer certaines notes avec notre langue. C'est ce que l'on appelle l'articulation.

Les joueurs de DOOD : touchez l'extrémité de l'anche avec votre langue pour arrêter le son. Lorsque vous la retirez, le son est émis à nouveau. Maintenant, jouez la note Si et essayez de toucher l'anche comme si vous disiez « Tu, tu, tu ». Faites en sorte que les notes aient la même durée. Cela s'appelle le détaché !

Pour les joueurs de TOOT : jouez un long Si, et, tout en soufflant, déplacez votre langue vers le haut de votre palais. La note va s'arrêter. Maintenant, essayez de faire la même chose mais, cette fois-ci, imaginez que vous dites « Tu, tu, tu ». Essayez de ne pas bouger vos lèvres tout en le faisant. Vous détachez les notes !

Tentez de jouer Hot Cross Buns, et pensez à détacher toutes les notes.



### Hot Cross Buns

Trad.





# Eighth Note Workout!

Bruce Hunnisett



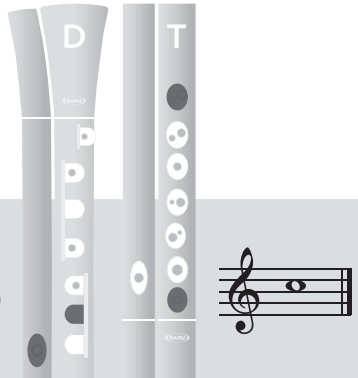
# Disco Duet

Paul Barker

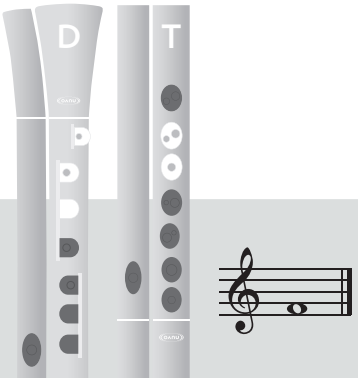
Moderato

## Apprenons deux notes supplémentaires : Do et Fa

NOTE **Do**




NOTE **Fa**



17

### C Freeze!

Bruce Hunnisett



18

### Merrily

Trad.



## Les liaisons



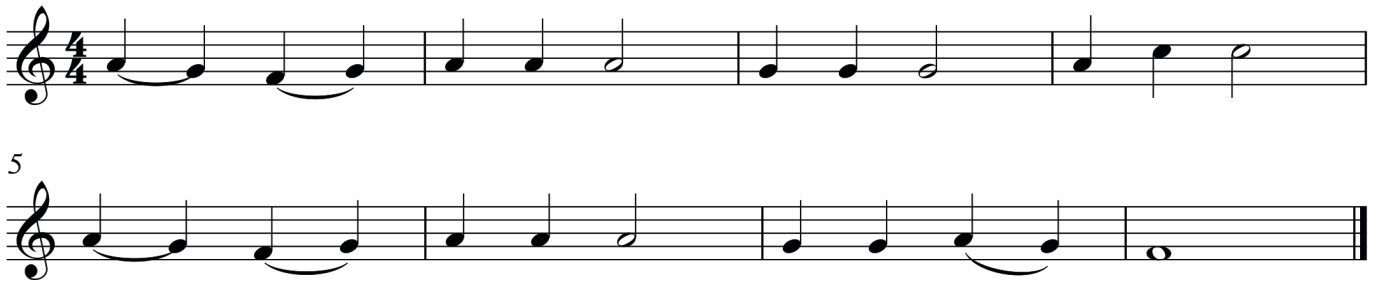
Dans le cas où certaines notes ne devraient pas être détachées sur un morceau, nous connectons les notes avec une liaison. Cela signifie que ces notes doivent être jouées en une respiration, en bougeant les doigts délicatement pour passer d'une note à l'autre. N'oubliez pas de garder votre air en passant d'une note à la suivante, afin qu'aucun intervalle ne puisse être entendu entre les notes.

Essayez de rejouer Merrily, cette fois en liant quelques notes. Essayez de jouer ces passages en une respiration, sans intervalle.



### Merrily

Trad.



Tentez maintenant de jouer Hot Cross Buns à nouveau, cette fois en utilisant des notes différentes. Cela s'appelle jouer dans une tonalité différente.

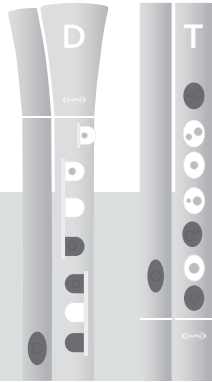


### Hot Cross Buns

Trad.



NOTE Sib



## Le signe bémol

Un signe bémol (b) peut être placé devant n'importe quelle note, ce qui aura pour effet de la rendre plus grave d'un demi-ton.

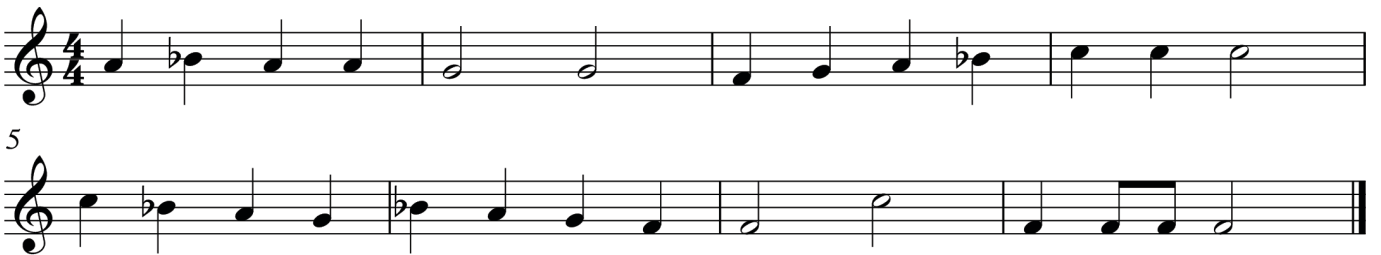
La prochaine note que nous apprenons est le Sib. Elle est légèrement plus grave qu'un Si normal. Essayez de jouer cette note, elle devrait sonner entre le La et le Si. À présent, jouez Si, La et Sib et écoutez la différence entre les notes.

Les joueurs de DOOD : pensez à votre pouce droit. N'oubliez pas que le repose pouce peut être déplacé, trouvez donc la position la plus confortable.



## B Flat, B Tall, B Tuneful!

Bruce Hunnisett



## Little Hans

Trad.





## Présentation de la blanche pointée

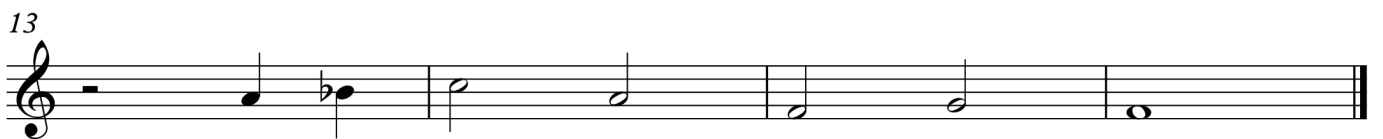
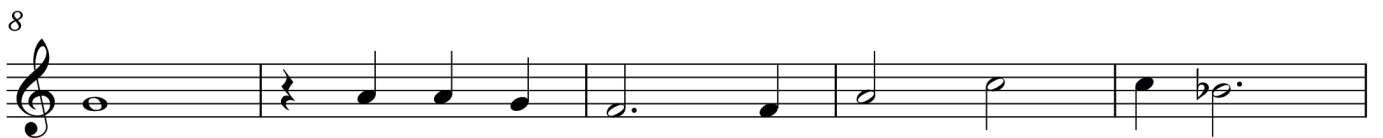


Un point après une note ajoute la moitié de la valeur de la note originale, ce qui veut dire que la blanche pointée vaut trois temps.

Faites attention aux blanches pointées dans ce morceau.



### When The Saints



# Découvrons le Ré : la note la plus aigüe du DOOD et de la TOOT

NOTE Ré



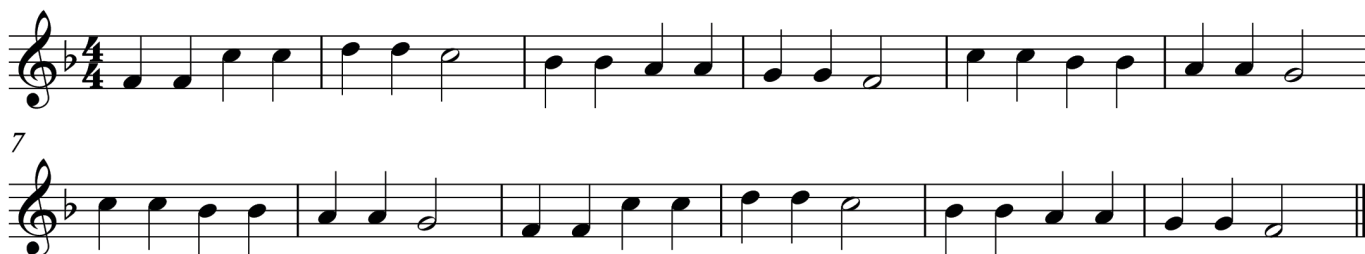
## Armatures

Si vous regardez le début de Twinkle Twinkle, vous remarquerez un signe bémol sur la ligne du Si au début de chaque ligne. C'est ce que l'on appelle l'armature, et cela signifie que toutes les notes Si du morceau doivent être jouées en Sib.



## Twinkle Twinkle

Trad.



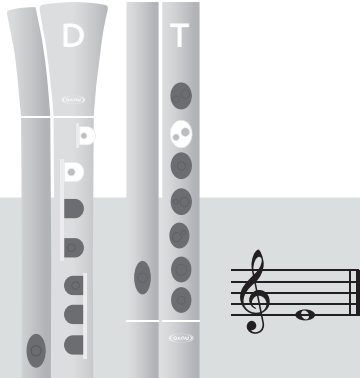
## Dis is « D » Tune!

Bruce Hunnisett

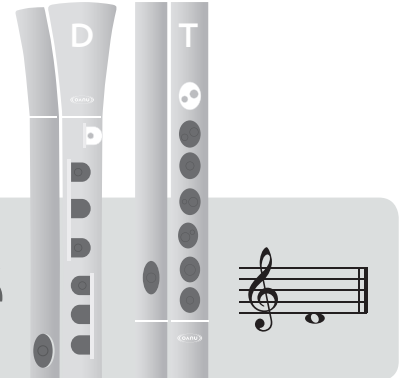


## Apprenons encore trois notes : Mi, Ré grave et Do grave

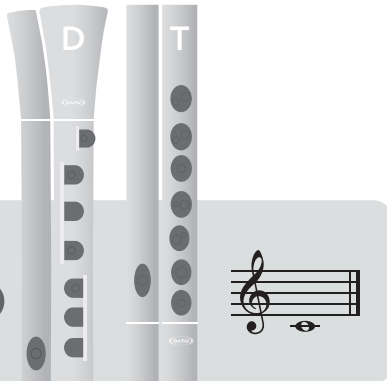
NOTE **Mi**



NOTE **Ré**



NOTE **Do**



Essayez maintenant de jouer ces notes. Les notes graves peuvent être difficiles à jouer au début. Si vous avez du mal à obtenir la bonne sonorité, c'est peut-être que vos doigts ne couvrent pas correctement les trous. Le fait de jouer devant un miroir peut vous aider à voir ce que font vos doigts.

Rejouons quelques morceaux appris précédemment dans le manuel, mais cette fois-ci en nous servant de ces nouvelles notes.



### Au Clair de la Lune

Trad.



27

## Suo-Gan

trad. Welsh



28

## Up and Down

Bruce Hunnisett



Entraînez-vous à jouer toutes les notes en suivant la gamme ci-dessous. Cela va d'un Do grave à un Do aigu. En musique, c'est ce que l'on appelle une gamme majeure. Ce type de gamme est le fondement de tous types de musique.

## La gamme de Do Majeur



Essayez de jouer la gamme en liant et en détachant les notes. C'est un bon moyen de s'échauffer et de faire bouger vos doigts.

Maintenant que vous avez appris à jouer davantage de notes, vous pouvez jouer des morceaux plus intéressants. Prenez votre temps sur chaque morceau et essayez de les maîtriser avant de passer au suivant. N'oubliez pas qu'il est plus ingénieux de commencer doucement et de pratiquer les morceaux petit à petit, un peu plus rapidement à chaque fois.



## London Bridge Is Falling Down

Trad.

Partie 1

Partie 2

5

1

2

Souvenez-vous du signe de répétition présenté à la page 15. Pour ce morceau à succès, vous devez répéter la première ligne une fois avant de passer aux lignes 2 et 3.



## Old Macdonald Boogie

Trad.

5

9

## Présentation du chiffrage

Toute la musique que nous avons jouée jusqu'à maintenant était en 4/4, c'est-à-dire qu'elle contenait quatre temps de noires sur chaque mesure. C'est ce que l'on appelle le chiffrage. Les morceaux Country Waltz et Morning ont un chiffrage en 3/4, ce qui signifie qu'ils n'ont que trois temps de noires sur chaque mesure. Soyez prudents et comptez avec attention.



### Country Waltz

Paul Barker

Coun - try waltz, a Coun - try waltz.

5  
Let's all join in with the coun - try waltz.



### Morning

Grieg

## Présentation de la noire pointée



La noire pointée vaut 1 ½ temps. Elle est souvent appariée à une croche, afin de former deux temps complets comme sur les morceaux Michael Row the Boat Ashore et Ode to Joy.



### Michael Row The Boat Ashore

Trad.

53

53

5 Mi - chael row the boat a - shore, Hal - le - lu -

9 ya. Mi - chael row the boat a - shore, Hal - le - lu -

ya, Hal - le - lu - - - - - ya.

N'oubliez pas de vérifier l'armature avant de jouer le morceau suivant.



## Ode To Joy

Beethoven 1770-1827

5

9

13



## This Old Man

Trad.

5

This old man. he played one, he played knick knack on my drum. With a

knick knack pad-dy whack, give a dog a bone, this old man came roll - ing home!



C'est un très bon duo pour les DOODs et TOOTs. Chaque partie peut être jouée par chaque instrument.



# Jingle Bells

Trad. Arr. Paul Barker

Partie 1

Partie 2

5

1

2

9

1

2

13

1

2



## Chinese Whispers

Paul Barker

7

Musical notation for the first system of 'Chinese Whispers', measures 1-7. The music is in 4/4 time with a key signature of one flat (Bb). It features a melodic line with eighth and quarter notes, some with slurs, and rests.



## Blues in C

Paul Barker

7

Musical notation for the first system of 'Blues in C', measures 1-7. The music is in 4/4 time with a key signature of no sharps or flats (C major). It features a melodic line with eighth and quarter notes, some with slurs, and rests.



## Good King Wenceslas

Trad.

5

Good king Wen-ces - las looked out, on the feast of Ste - phen.

9

When the snow lay round a - bout, deep and crisp and e - ven.

13

Bright - ly shone the moon that night, though the frost was cru - el.

When a poor man came in - sight, gath'-ring win - ter fu - el.

Musical notation for the first system of 'Good King Wenceslas', measures 1-13. The music is in 4/4 time with a key signature of one flat (Bb). It features a melodic line with quarter and eighth notes, some with slurs, and rests. The lyrics are written below the notes.

Remarquez le chiffrage en 2/4 du morceau qui suit. Cela signifie qu'il y a deux temps sur chaque mesure.



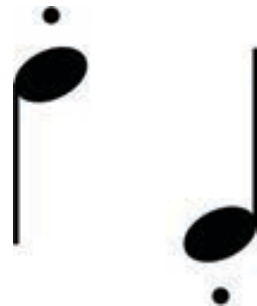
## Yankee Doodle Dandy

Trad.

Yan-kee doo-dle went to town, a rid-ing on a po-ny.

5  
Stuck a fea-ther in his hat and called it Mac-car-o-ni!

Sur le morceau Donkeys, vous pouvez voir des points en dessous de certaines notes. Cela veut dire que ces notes doivent être jouées « staccato ».



Les notes staccato doivent être jouées de manière courte et détachée, afin que chaque note soit clairement séparée de la note qui suit.

À présent, tentez de jouer Donkeys à nouveau, cette fois en jouant les noires staccato. Jouez puis stoppez la note de manière claire à l'aide de votre langue pour que chaque note soit plus courte et détachée de la note suivante.



## Donkeys

Graham Lyons



# The Chase

Paul Barker

Partie 1

Partie 2

5

1

2



# Molly Malone

Trad.

In Dub - lin's fair ci - ty, where grils are so  
 pret - ty, I first set my eyes on sweet Mol - loy Ma -  
 lone. She wheeled a wheel bar - row through streets broad and  
 nar-row, cry-ing 'cock - les and mus-sels a - live a - live oh!'

44

# We Three Kings

Trad.

8 We three kings of O - ri - ent are. Bear - ing gifts we tra - verse a -  
 16 far. Field and foun - tain, moor and moun - tain foll - ow - ing yon - der star.  
 24 O - star of won - der star of night. Star with roy - al beau - ty  
 bright. West - ward lead - ing still pro - ceed - ing guide us to thy per - fect light.

45

# Study In C

Paul Barker

5  
 9  
 13

46

# The Elephant Can Can

Offenbach 1819 - 1880

Musical score for 'The Elephant Can Can' in 2/4 time. The score consists of four staves of music. The first staff starts at measure 1. The second staff starts at measure 5 and features a long slur over the final two measures. The third staff starts at measure 9. The fourth staff starts at measure 13 and ends with a double bar line.

47

# Space Trax

Paul Barker

Musical score for 'Space Trax' in 4/4 time. The score consists of three staves of music. The first staff starts at measure 1. The second staff starts at measure 5. The third staff starts at measure 9 and ends with a double bar line.

## La première et deuxième fin

Vers la fin des morceaux Smooth Trax et Reggae Trax, vous pouvez voir des sections numérotées 1 et 2. Il s'agit de la première et de la deuxième fin. La première fois, vous jouerez les mesures portant le chiffre 1, puis, lorsque vous répéterez le morceau, vous passerez la première fin et jouerez la fin portant le chiffre 2.

## Les liaisons de prolongation

Une liaison de prolongation est une ligne courbe connectant deux notes de la même hauteur. Les deux notes sont ajoutées ou « liées » et jouées comme une note seule.



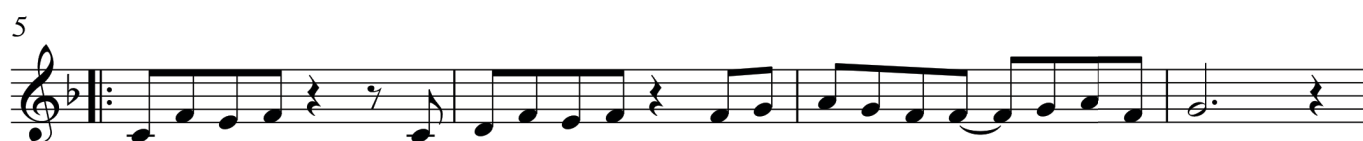
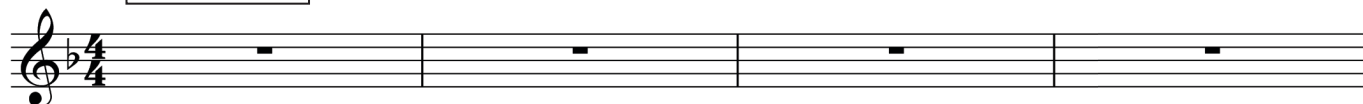
Ces deux croches liées doivent être jouées comme une seule note valant une noire



# Smooth Trax

Paul Barker

Introduction



Jouez ceci la première fois

Lorsque vous rejouez le morceau, jouez cette fin



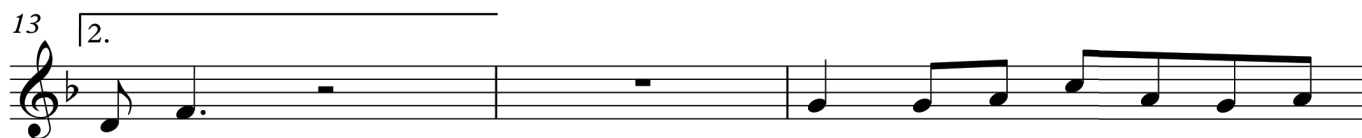
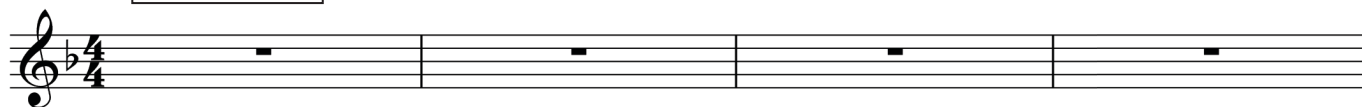
Essayez de repérer les liaisons sur Reggae Trax



# Reggae Trax

Paul Barker

Introduction





# RAP Trax

Paul Barker

50

Coming through!

A musical staff in 4/4 time with a key signature of one flat (Bb). The melody consists of quarter notes: G4, A4, Bb4, C5, D5, E5, F5, G5. The lyrics 'Coming through!' are written in a box above the staff.

5

What you wanna do - it's on you?

A musical staff in 4/4 time with a key signature of one flat (Bb). The melody consists of quarter notes: G4, A4, Bb4, C5, D5, E5, F5, G5. The lyrics 'What you wanna do - it's on you?' are written in a box above the staff.

9

Yeah, yeah, yeah!

A musical staff in 4/4 time with a key signature of one flat (Bb). The melody consists of quarter notes: G4, A4, Bb4, C5, D5, E5, F5, G5. The lyrics 'Yeah, yeah, yeah!' are written in a box above the staff.

13

Coming through!

A musical staff in 4/4 time with a key signature of one flat (Bb). The melody consists of quarter notes: G4, A4, Bb4, C5, D5, E5, F5, G5. The lyrics 'Coming through!' are written in a box above the staff.

17

What you wanna do - it's on you?

A musical staff in 4/4 time with a key signature of one flat (Bb). The melody consists of quarter notes: G4, A4, Bb4, C5, D5, E5, F5, G5. The lyrics 'What you wanna do - it's on you?' are written in a box above the staff.



# Mexican Wave

Paul Barker

Applaudissements du public!

**A**

Introduction

Partie 1

Partie 2

6

12

17 1. 2.

## Félicitations !

Vous avez joué tous les morceaux du manuel ! Vous connaissez désormais les principales notes que le DOOD et la TOOT peuvent jouer. Il est possible d'en jouer davantage et le tableau des doigtés à la fin de ce manuel vous montrera comment le faire. Essayez de jouer toutes les notes, de la plus grave à la plus aigüe.

Si vous souhaitez apprendre d'autres morceaux géniaux, vous pouvez passer aux manuels Windstars pour DOOD, TOOT et jSAX. Vous y trouverez une gamme complète de morceaux appartenant à tous les styles musicaux.

Rendez-vous sur notre site internet pour en savoir plus, et pour découvrir les autres produits NUVO.

[www.nuvo-instrumental.com](http://www.nuvo-instrumental.com)



Recorder



DOOD



TOOT



jSAX



jFlute



Clarinéo



Student Flute



Accessoires



# FÉLICITATIONS !

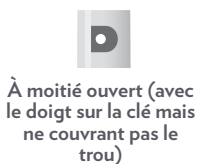
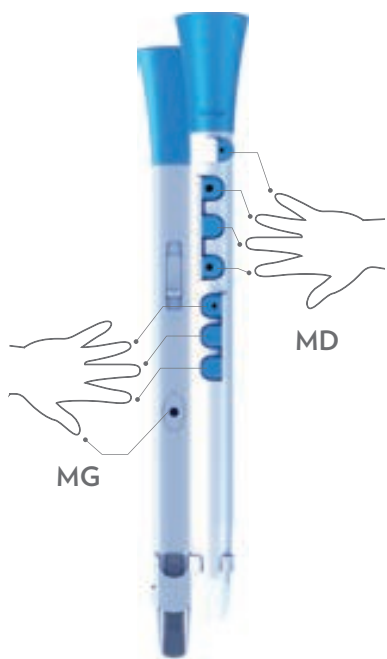
Vous avez terminé le Manuel des Premiers Pas des DOOD et TOOT

Décerné à \_\_\_\_\_

Par \_\_\_\_\_

Date \_\_\_\_\_

# DOOD tableau des doigtsés

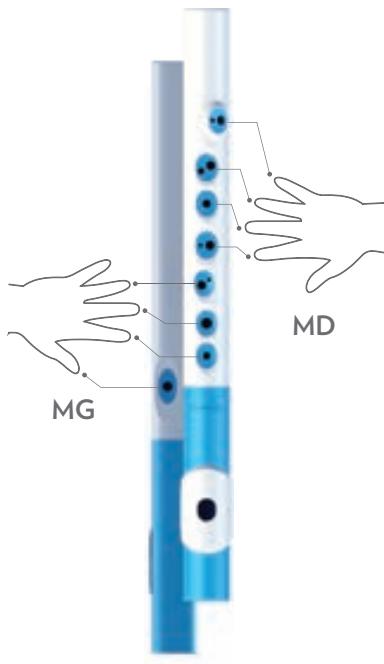


Do° | Do° | Ré<sup>b</sup> | Ré

Ré<sup>#</sup> | Mi<sup>b</sup> | Mi | Fa | Fa<sup>#</sup> | Sol<sup>b</sup> | Sol | Sol<sup>#</sup> | La<sup>b</sup>

La | La<sup>#</sup> | Si<sup>b</sup> | Si | Do | Do° | Ré<sup>b</sup> | Ré

# TOOT tableau des doigtés



 Complètement fermé

 À moitié ouvert  
(avec le doigt sur un trou)

 Ouvert

Do Do# Ré# Ré

The first row shows a musical staff with notes Do, Do#, Ré#, and Ré. Below each note is a vertical diagram of the recorder's finger holes. The finger hole patterns are: Do (all closed), Do# (top hole open), Ré# (top two holes open), and Ré (top three holes open).

Ré# Mi# Mi Fa Fa# Sol# Sol Sol# La#

The second row shows a musical staff with notes Ré#, Mi#, Mi, Fa, Fa#, Sol#, Sol, Sol#, and La#. Below each note is a vertical diagram of the recorder's finger holes. The finger hole patterns are: Ré# (top two holes open), Mi# (top three holes open), Mi (top four holes open), Fa (top four holes open, bottom hole closed), Fa# (top four holes open, bottom hole open), Sol# (top five holes open), Sol (top five holes open, bottom hole closed), Sol# (top five holes open, bottom hole open), and La# (top five holes open, bottom hole open, top hole closed).

La La# Si# Si Do Do# Ré# Ré

The third row shows a musical staff with notes La, La#, Si#, Si, Do, Do#, Ré#, and Ré. Below each note is a vertical diagram of the recorder's finger holes. The finger hole patterns are: La (top five holes open, bottom hole closed), La# (top five holes open, bottom hole open), Si# (top five holes open, bottom hole open, top hole closed), Si (top five holes open, bottom hole open, top hole open), Do (top five holes open, bottom hole open, top hole open, bottom hole closed), Do# (top five holes open, bottom hole open, top hole open, bottom hole open), Ré# (top five holes open, bottom hole open, top hole open, bottom hole open, top hole closed), and Ré (top five holes open, bottom hole open, top hole open, bottom hole open, top hole open).

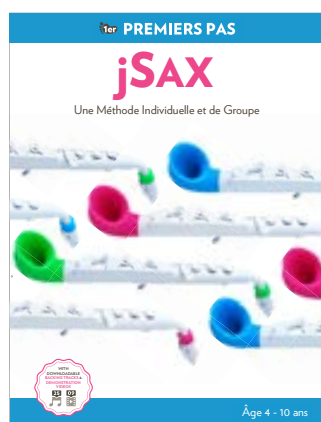
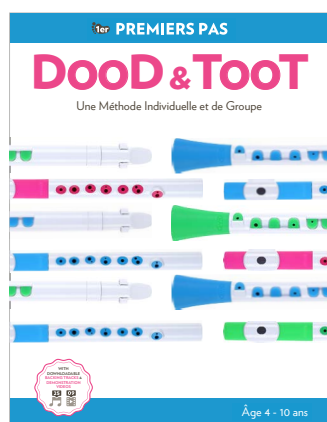


# SÉRIE NUVO PREMIERS PAS

PAR

Bruce Hunnisett, Paul Barker, Graham Lyons, Dr. Cassandra Eisenreich

La Série NUVO PREMIERS PAS a été préparée et éditée par quatre professeurs de musique très expérimentés afin d'offrir une base d'apprentissage ou d'enseignement des instruments Nuvo. Elle présente la technique de base et suffisamment de notes pour jouer des morceaux simples et amusants en solo ou en groupe. C'est la méthode idéale pour développer les compétences nécessaires afin d'explorer plus en profondeur la richesse de la musique disponible en téléchargement sur le site internet de WindStars.



SIÈGE SOCIAL HONG KONG

**Nuvo Instrumental Ltd**

10/F, Cheung Hing Industrial Building,

12P Smithfield Road, Kennedy Town,

Hong Kong

Email: [max@nuvo-instrumental.com](mailto:max@nuvo-instrumental.com)

BUREAU DES ÉTATS-UNIS

**Nuvo Instrumental LLC**

100 Cummings Center, Ste 141Q, Beverly,

MA 01915

USA

Tel: +1 978 530 5070